



Brochure informativa

# Ciofs FP

Emilia-Romagna



## Progetti formativi

per un futuro concreto





**CIOFS-FP**

*Emilia Romagna*

Una **“Scuola Attiva”** per giovani e adulti  
che hanno particolare propensione  
all’operatività, al concreto,  
alla sperimentazione applicata.

1



# Chi siamo

Il CIOFS-FP (Centro Italiano Opere Femminili Salesiane - Formazione Professionale) è un'associazione senza scopo di lucro presente sul territorio nazionale in 15 regioni, con altrettante associazioni regionali e circa 100 sedi operative.

Il CIOFS-FP Emilia Romagna comprende la sede regionale a Bologna e quattro Centri Polifunzionali a *Bibbiano (RE)*, *Bologna*, *Imola* e *Parma*.

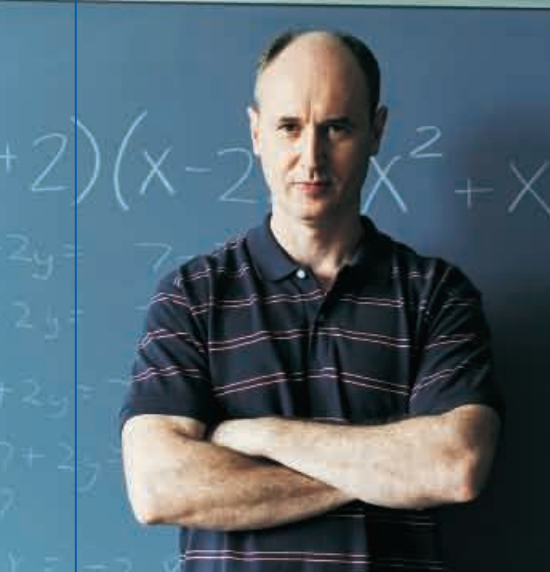
Il CIOFS-FP si occupa di **progettualità formativa e attività di orientamento**, con l'obiettivo di costruire una rete dinamica tra i giovani, donne, occupati, disoccupati, migranti, detenuti, drop-out, extracomunitari e le imprese del territorio.

La sede di Bologna nasce nel 1993 e rivolge subito la sua attenzione alle problematiche formative, orientative e di inserimento lavorativo

di ragazzi e ragazze.

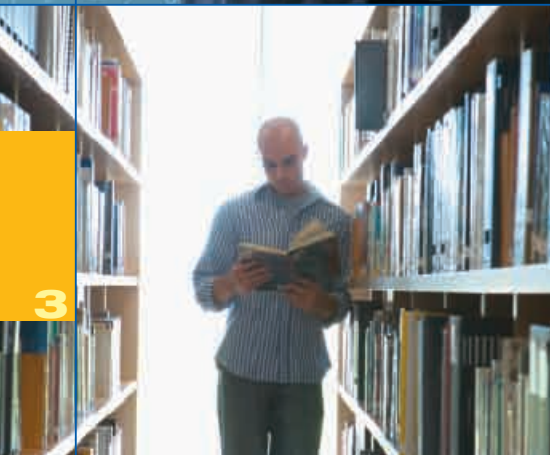
Nell'ambito della programmazione fissata dagli enti pubblici CIOFS-FP partecipa alla formulazione e alla realizzazione di obiettivi generali per la creazione di un sistema di formazione professionale capace di rispondere concretamente alla domanda sociale di istruzione e preparazione al mondo del lavoro. Le risorse pedagogiche, culturali, tecniche e didattiche sono rivolte alla **promozione integrale della persona umana**, anche attraverso attività pratiche come stage, seminari e scambi tra diverse nazioni.

**Una "Scuola Attiva" per giovani e adulti** che hanno particolare propensione all'operatività, al concreto, alla sperimentazione applicata. Per un servizio educativo efficiente e di qualità.



## Struttura organizzativa

La direzione e un team di progettisti e coordinatori collaborano con esperti del lavoro per garantire l'attuazione di percorsi formativi efficaci e capaci di rispondere alle esigenze di istruzione e preparazione professionale.



La sede di Bologna e il centro in zona Corticella dispongono di aule idonee a svolgere attività di formazione e di orientamento rivolte a diverse tipologie di utenza:

- 4 aule di teoria attrezzate con lavagna luminosa, lavagne a fogli mobili, televisione e registratore
- 2 aule multimediali di informatica (con possibilità di collegamento a internet)
- 1 laboratorio hardware
- 1 sala polivalente
- 1 laboratorio attrezzato per attività nel settore sociosanitario
- 2 spazi utilizzati per un servizio di orientamento/lavoro per donne immigrate e per disabili
- vari uffici dotati di diversi strumenti informatici (computer, collegamento internet, intranet)



# Valori

---

Il CIOFS-FP si ispira a una metodologia che consente ai propri utenti di sperimentare **la partecipazione e il collegamento con il territorio locale**:

l'obiettivo consiste nel creare un'apertura e una crescita dei valori democratici e promozionali.

Per questo il Centro utilizza una **didattica prevalentemente attiva a vantaggio delle fasce**

**più deboli** come giovani, donne e immigrati: ogni servizio è finalizzato alla promozione morale e sociale dei singoli utenti tramite l'inserimento o il reinserimento occupazionale e l'interazione con il sistema scolastico, il sistema produttivo, AECA, le forze sociali e sindacali, e, in generale, con organismi nazionali e comunitari interessati alle politiche attive del lavoro e ai processi formativi.

Il nostro obiettivo è valorizzare e migliorare le esperienze e il *know how* di ogni persona per offrirle **un'opportunità concreta per il futuro.**

4

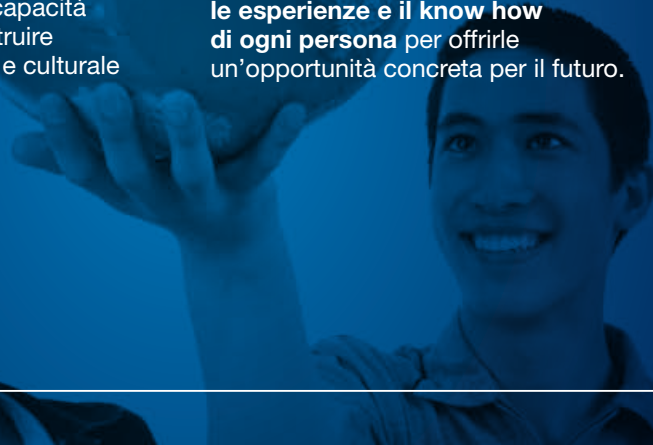
## Mission

---

**Essere il punto di riferimento del territorio con la nostra progettualità formativa**, con le attività di orientamento, con la capacità di lavoro in rete, per costruire il progetto professionale e culturale

dei destinatari mediante l'attivazione di laboratori e itinerari.

**Valorizzare e migliorare le esperienze e il know how di ogni persona** per offrirle un'opportunità concreta per il futuro.



La formazione professionale salesiana nasce per **rispondere ai bisogni** dei giovani che non trovano nella scuola risposte adeguate rispetto alle loro necessità.

# Cosa facciamo

## Formazione iniziale

Per i giovani in obbligo formativo (OF), i corsi sono progettati in sinergia con le imprese presenti sul territorio per costruire occasioni di stage, tirocinio e apprendistato, e collaborando con la Pubblica Istruzione per realizzare percorsi integrati.

**L'obbligo formativo** rappresenta il cuore della nostra attività e la principale linea di sviluppo per il futuro.

La formazione professionale salesiana nasce infatti per rispondere ai bisogni dei giovani che non trovano nella scuola risposte adeguate rispetto alle loro necessità.

Grazie allo stretto legame con la sede nazionale, il CIOFS FP partecipa al dibattito sulla riforma dei sistemi di Istruzione e Formazione Professionale: la qualità dell'intervento e la grande attenzione pedagogica ai processi di apprendimento rappresentano punti di

riferimento importanti nelle nostre pratiche quotidiane, che adeguano continuamente gli interventi di educazione a problematiche sociali complesse. Dal 2004 il nostro Centro può attivare sul territorio provinciale percorsi biennali rivolti a giovani in obbligo formativo, che si svolgono presso la sede di Corticella (Via San Savino 37).

Per quanto riguarda **le attività con il sistema scolastico**, dal 1999 siamo in contatto con diverse scuole medie superiori del territorio bolognese, con cui realizziamo diverse iniziative:

- accoglienza nei percorsi scolastici
- orientamento di gruppo
- percorsi personalizzati di orientamento
- percorsi educativi e di socializzazione personalizzati
- colloqui individuali
- percorsi di supporto all'apprendimento (metodo di studio, lingua italiana per stranieri, logica, recupero didattico)



In un contesto scolastico difficile e complesso, particolarmente significativa è stata l'esperienza con l'Istituto Fioravanti, con il quale abbiamo instaurato una collaborazione importante con cui sono stati attuati interventi di educazione, socializzazione e orientamento.

## Formazione superiore

Per chi possiede un diploma di scuola superiore ma necessita di un supporto formativo finalizzato all'acquisizione di competenze per entrare nel mondo del lavoro.

## Formazione Permanente

Per coloro che, indipendentemente dalla propria condizione occupazionale,

esprimono una domanda formativa. I settori professionali di cui sviluppiamo corsi di approfondimento e specializzazione sono:

- Amministrativo e servizi alle imprese
- Informatica
- Sociale-educativo
- Socio sanitario

## Formazione Continua

Per lavoratori che intendono aggiornarsi, formarsi o riqualificarsi all'interno della propria azienda ampliando e potenziando le proprie competenze professionali.

## Alta formazione

Il nostro centro è accreditato nell'ambito del sistema regionale per i voucher dell'alta formazione e per l'inserimento di percorsi formativi nell'apposito catalogo.

Partner consolidato in questo settore è il Cetrans di Cesena, con il quale progettiamo e realizziamo offerte formative in linea con l'evoluzione delle figure professionali.

Le nostre proposte sono completate da alcuni percorsi brevi della durata di 10-15 ore finalizzati all'approfondimento di tematiche specifiche legate alla professionalità dell'orientatore.



## Apprendistato

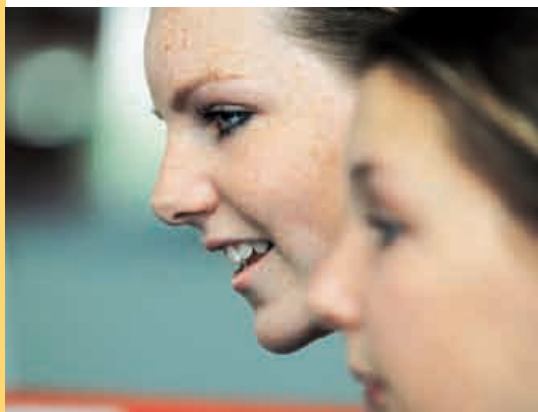
Il nostro centro è accreditato dalla Regione Emilia Romagna per lo svolgimento delle attività formative esterne all'azienda per apprendisti. Inoltre, organizziamo corsi formativi per tutor aziendali, così come previsto dalla normativa specifica in materia. Le attività per apprendisti vengono svolte nella sede di via Jacopo della Quercia, dotata sia di aula di teoria che di aula informatica attrezzata.

La metodologia adottata dal CIOFS-FP pone gli allievi nel contesto operativo proprio del laboratorio e della simulazione. L'apprendimento delle mansioni, della competenze e dei ruoli avviene attraverso un approccio di interdisciplinarietà e di alternanza con la partecipazione attiva degli allievi alla costruzione del percorso.

## Destinatari

I nostri corsi formativi sono rivolti a **giovani, donne, immigrati, adulti in situazioni disagiate** e tutte le fasce deboli alla ricerca di un'opportunità di lavoro.

Particolare attenzione viene riservata alla situazione femminile in ogni contesto, e, nello specifico, alla domanda di reinserimento lavorativo.



# Servizi



## Orientamento

Il CIOFS-FP Emilia Romagna svolge un'azione di coordinamento regionale nell'ambito di AECA (Associazione Emiliana Centri Autonomi) per quanto riguarda le attività di orientamento realizzate dall'associazione, in un'ottica che privilegia la persona intesa nella sua globalità.

Il nostro centro offre inoltre 4 macro tipologie di servizi:

### 1. Azioni orientative a supporto degli allievi dei corsi di formazione professionale

- attività di informazione sulle opportunità formative presenti nel CFP;
- attività orientative finalizzate allo sviluppo di competenze orientative;
- propedeutiche al fronteggiamento di transizioni formative e lavorative (sviluppo di competenze trasversali)
- interventi di monitoraggio orientativo del percorso formativo in entrata,

in itinere e in uscita (progetti di accoglienza, accompagnamento allo stage, sostegno alla ricerca di lavoro);

- interventi specialistici di carattere consulenziale per allievi che ridefiniscono, durante o al termine del corso, la propria prospettiva di sviluppo professionale.

### 2. Attività o servizi a disposizione di Centri per l'Impiego e Scuola

*Per i Centri per l'Impiego:*

- gestione di servizi di accoglienza e informazione e l'attivazione dei laboratori di ricerca attiva del lavoro,
- gestione dei colloqui DL 181 (ora 297) e più in generale di colloqui orientativi di primo livello, realizzazione di tirocini e percorsi di accompagnamento al lavoro
- gestione di servizi specialistici da realizzarsi prevalentemente come risorsa esterna in convenzione con il Centro per l'Impiego
- gestione di servizi di consulenza rivolti a utenti disabili.

### *Per la Scuola:*

- attività informative (sul sistema FP, sui percorsi della scuola superiore, sulle facoltà universitarie),
- progetti di socializzazione al lavoro (organizzazione di stage),
- interventi di preparazione alle transizioni formative/lavorative post diploma (di gruppo o individuali),
- progetti di accoglienza nei primi anni di scuola superiore;
- attività di prevenzione dell'insuccesso scolastico (benessere a scuola, Nos);
- interventi formativi di educazione alla scelta,
- azioni finalizzate al sostegno orientativo per esperienze di transizioni formative (percorsi di gruppo o azioni individuali di consulenza anche alle famiglie).

### **3. Codi**

A partire dal 1998 gestiamo - in rete con diversi soggetti del territorio - uno sportello di orientamento-lavoro rivolto a donne immigrate:

- accoglienza;
- colloqui orientativi brevi;
- informazione sulle opportunità formative e lavorative per donne

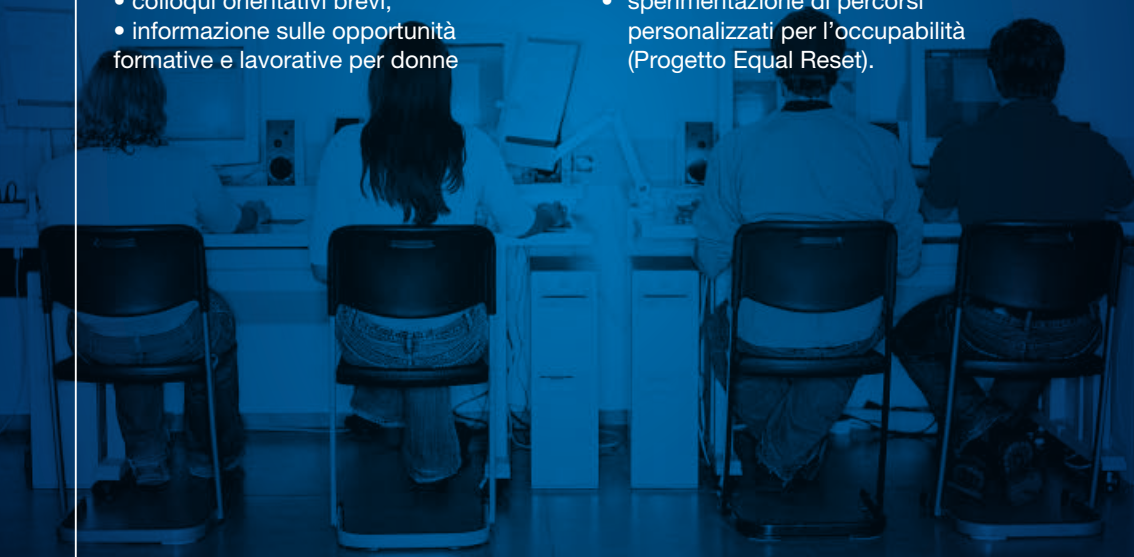
immigrate;

- consulenza orientativa individuale;
- sostegno alla ricerca attiva di lavoro.

### **4. Progetti innovativi di carattere sperimentale**

In collaborazione con la sede Nazionale CIOFS e con AECA, il nostro centro ha partecipato a progetti innovativi di carattere sperimentale nel campo dell'orientamento, che hanno consentito di acquisire un know how approfondito da utilizzare anche nelle attività quotidiane:

- produzione di strumenti specifici per l'orientamento per donne immigrate;
- produzione di strumenti informativi e di rilevazione del bisogno orientativo individuale;
- formazione degli operatori;
- elaborazione di procedure per il sistema qualità per l'orientamento;
- sperimentazione di modelli di orientamento elaborati a livello nazionale (Modello Piopp);
- sperimentazione di percorsi personalizzati per l'occupabilità (Progetto Equal Reset).



## Strumenti

Il Ciofs Fp E/R ha prodotto alcuni strumenti orientativi da utilizzare con diverse fasce d'utenza, ha acquisito diverse pubblicazioni sull'orientamento e strumenti orientativi presenti sul mercato, il tutto raccolto in una biblioteca e in una sussidioteca specifica.

## Competenze

All'interno della nostra struttura sono presenti:

- progettisti di azioni e servizi di orientamento;
- orientatrici esperte in interventi per donne immigrate (Sportello Codi);
- psicologa orientatrice esperta in consulenza orientativa e interventi nelle scuole;
- tutor per l'obbligo formativo.

Queste figure interne lavorano insieme a professionisti dell'orientamento: essi costituiscono un'importante risorsa preparata e competente per attuare azioni di formazione sul territorio.

## Accreditamento

L'accREDITAMENTO corrisponde al riconoscimento di idoneità dei soggetti che si candidano a gestire iniziative di formazione nell'ambito dei Bandi provinciali e regionali, dando "sufficienti garanzie" di competenze e di dotazione di risorse strumentali.

Si tratta di un riconoscimento di requisiti minimi (di processo e di risultati pregressi), a prescindere dalle scelte organizzative autonome degli organismi di formazione. Attraverso la procedura di accreditamento la Regione Emilia Romagna intende disciplinare il sistema regionale degli

organismi che svolgono attività formative, sulla base di standard di efficacia ed efficienza in coerenza con quanto disposto dal Decreto del Ministero del Lavoro e della Previdenza Sociale n. 166 del 25 maggio 2001.

L'accREDITAMENTO è rivolto a introdurre standard di qualità nell'erogazione delle attività formative, al fine di realizzare politiche pubbliche di sviluppo delle risorse umane nel territorio regionale. Con il rilascio dell'accREDITAMENTO

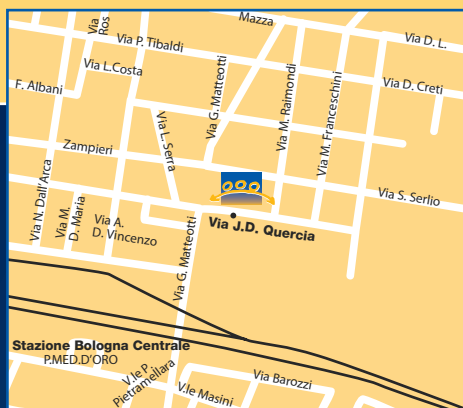
l'organismo viene abilitato a presentare e realizzare progetti formativi finanziati con risorse pubbliche. Con la Delibera di Giunta 778 del 26 aprile 2004, CIOFS-FP Emilia Romagna

è stato accREDITATO dalla Regione Emilia-Romagna secondo la nuova normativa, nei seguenti ambiti:

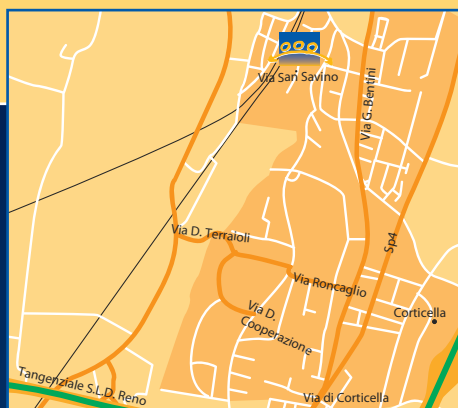
- Obbligo Formativo
- Formazione Superiore
- Formazione Continua e Permanente
- Utenze speciali
- Apprendistato
- Formazione a distanza

## Certificazioni

Nel 2000 CIOFS-FP Emilia Romagna ha ottenuto dalla Lloyd's Register Certification la certificazione del proprio sistema di qualità in conformità alla norma UNI EN ISO 9001, applicata a "Progettazione ed erogazione di formazione professionale con particolare riferimento alla formazione iniziale, superiore, continua e permanente". Nel 2003 la certificazione è stata adeguata alla nuova normativa 2000 ed è stata estesa ai servizi di orientamento: "Progettazione ed erogazione di servizi di formazione professionale con particolare riferimento alla formazione iniziale, superiore, continua, permanente, in alternanza e servizi orientativi".



Sede di via Jacopo della Quercia



Sede di Corticella



**CIOFS-FP**

*Emilia Romagna*

**Centro Italiano  
Opere Femminili Salesiane  
Formazione Professionale**

**Ciofs Fp E/R:**

Via Jacopo della Quercia, 4  
40128 Bologna  
Tel. 051 361654 • 6316280  
Fax 051 372123  
ciofsbo@tin.it

**Sede di Corticella:**

Via San Savino, 37  
40128 Bologna  
Tel. 051 703422 • 705062  
Fax 051 705310  
segreteria@ciofsbo.org

[www.ciofsbo.org](http://www.ciofsbo.org)

C.F. 92028510375  
P.I. 04190240376

